

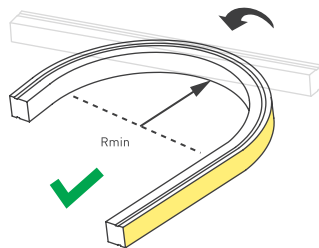
ГРЕЙЗЕР THOR-TOP-B70-10x10MM 24V

1. ОБЯЗАТЕЛЬНЫЕ ТРЕБОВАНИЯ И РЕКОМЕНДАЦИИ

- ВНИМАНИЕ!**
Монтаж ленты «грейзер» должен выполняться только квалифицированным специалистом. Перед монтажом или проведением любых работ с «грейзером» отключите электропитание. Не включайте питание до завершения установки. Монтаж должен выполняться при температуре воздуха выше 0 °С. При монтаже строго соблюдайте приведенные ниже требования и рекомендации.

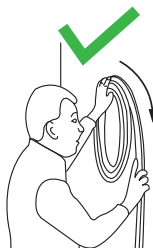


МИНИМАЛЬНЫЙ РАДИУС ИЗГИБА



- ВНИМАНИЕ!**
Не допускается изгиб под прямым углом, так как это не соответствует минимально допустимому радиусу изгиба! Минимальный радиус изгиба указан в инструкции по эксплуатации.

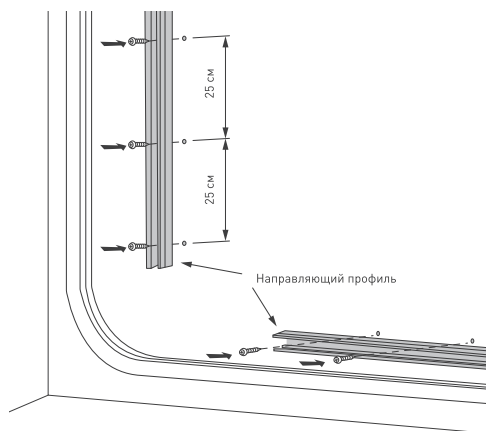
- ВНИМАНИЕ!**
«Грейзер» должен транспортироваться и переноситься в смотанном виде. Не разматывайте «грейзер» до его фиксации, чтобы не подвергать излишним механическим нагрузкам. Разматывание производится на ровной поверхности, непосредственно перед фиксацией на место установки. Не допускайте трения о землю или другие поверхности. Не включайте «грейзер» в катушке на время более 1 минуты. Это приведет к перегреву «грейзера», изменению его параметров и преждевременному отказу.



2. СПОСОБЫ КРЕПЛЕНИЯ «ГРЕЙЗЕРА»

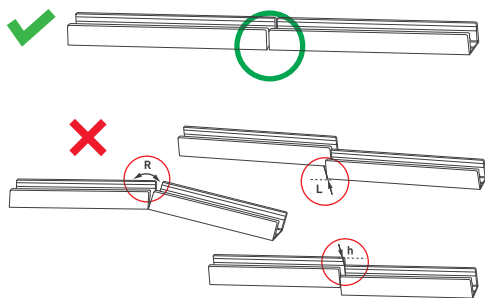
2.1. ПРЯМОЛИНЕЙНАЯ УСТАНОВКА

Рекомендуемое расстояние между винтами — 25 см.

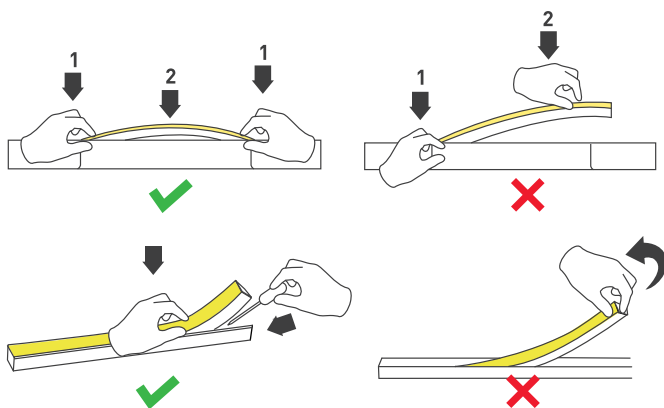


РЕКОМЕНДАЦИИ ПО УСТАНОВКЕ «ГРЕЙЗЕРА» В ПРОФИЛЬ

Устанавливайте отрезки профиля без перекосов (рекомендуется оставлять зазоры, чтобы учесть изменения длины профиля при изменении температуры).



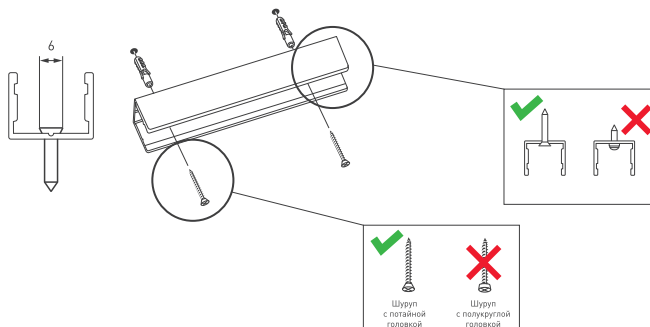
УСТАНОВКА «ГРЕЙЗЕРА» В ПРОФИЛЬ



Устанавливайте ленту в профиль одновременно с обеих сторон, от краев к центру.

Для демонтажа ленты используйте инструмент (отвертку с плоским лезвием).

РЕКОМЕНДАЦИИ ПО ВЫБОРУ КРЕПЕЖА

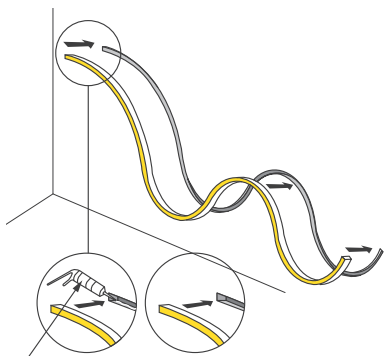


Выбирайте крепеж согласно рекомендациям. Диаметр крепежного отверстия — 3.5 мм. Максимальный диаметр головки шурупа — 6 мм. Используйте шурупы с потайной головкой.



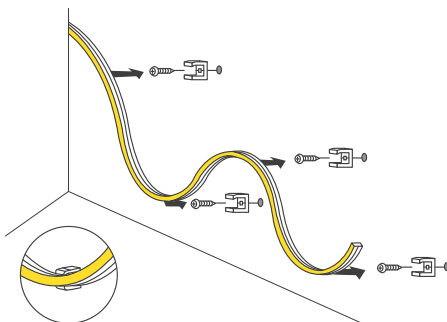
2.2. КРИВОЛИНЕЙНАЯ УСТАНОВКА

КРИВОЛИНЕЙНАЯ УСТАНОВКА В ПАЗ

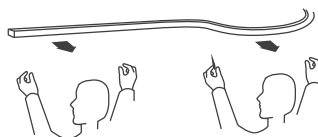
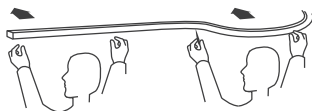


Нейтральный силикон

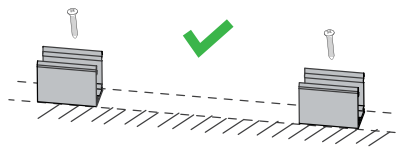
КРИВОЛИНЕЙНАЯ УСТАНОВКА НА СКОБЫ



Производите вдвоем монтаж и демонтаж отрезков ленты длиной более 2 м.

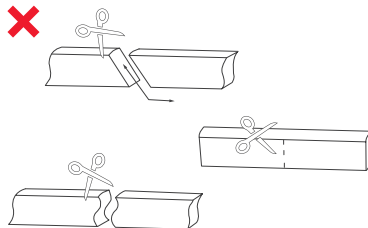
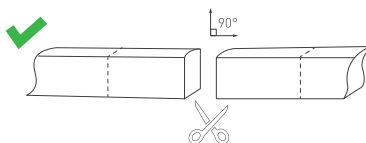


РЕКОМЕНДАЦИИ ПО УСТАНОВКЕ «ГРЕЙЗЕРА» В ДЕРЖАТЕЛИ



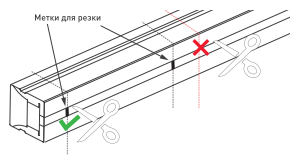
Устанавливайте крепежные держатели без смещения, на 1 м ленты «грейзер» используйте не менее 3 держателей.

РЕКОМЕНДАЦИИ ПО РЕЗКЕ «ГРЕЙЗЕРА»

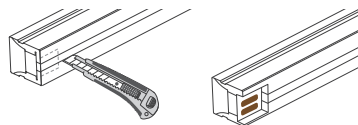


3. ПОСЛЕДОВАТЕЛЬНОСТЬ МОНТАЖА

3.1. Отмерьте и отрежьте «грейзер» требуемой длины. Разрезать ленту можно только в обозначенных местах кратного шагу резки. Метки для резки нанесены на плату и видны на боковой поверхности «грейзера».



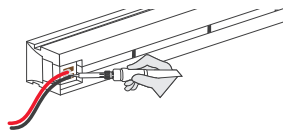
3.2. Со стороны, где не будет подаваться питание, нанесите на торец «грейзера» герметик. Установите глухую заглушку и зафиксируйте ее клипсой без отверстия для проводов из комплекта.



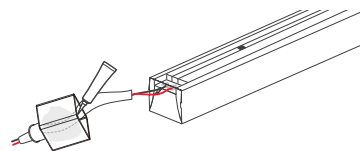
3.3. **Для «грейзера» длиной до 5 м 12–24 В.**

Со стороны подачи питания сделайте аккуратный надрез, обеспечив доступ к контактным площадкам платы «грейзера». Используйте канцелярский нож с выдвигаемым лезвием.

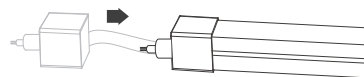
3.4. Припаяйте провода питания к контактным площадкам платы, соблюдая полярность подключения. Время пайки не должно превышать 5 секунд при температуре жала паяльника не выше 280 °С. Используйте только нейтральный флюс, после пайки удалите остатки флюса спиртовым растворителем.



3.5. Нанесите в заглушку с отверстием для провода питания из комплекта достаточное количество (1/3 — 1/2 внутреннего объема заглушки) нейтрального силиконового герметика (арт. 028100), установите заглушку на «грейзер». При этом провод питания должен проходить через отверстие в заглушке. Удалите излишки герметика.



3.6. Проверьте правильность и надежность всех выполненных соединений, убедитесь, что соединения герметичны и электрически изолированы.



3.7. Включите питание и проверьте работу «грейзера».

3.8. После полной полимеризации рекомендуется проверить место герметизации осмотром. При наличии щелей либо отсутствии адгезии материалов необходимо повторить действия, описанные в пунктах 3.5–3.7.

! ДЛЯ БЕЗОПАСНОГО ИСПОЛЬЗОВАНИЯ «ГРЕЙЗЕРА» СОБЛЮДАЙТЕ СЛЕДУЮЩИЕ ТРЕБОВАНИЯ:

- Если «грейзер» загрязнен или подвергался воздействию влаги, то монтаж и эксплуатацию можно осуществлять только после очистки и проверки состояния ленты по всей длине.
- Для подключения применяйте только специально разработанные кабели питания с коннекторами марки Arlight. Соблюдайте полярность подключения.
- Используйте только комплектующие, идущие в комплекте с «грейзером», или совместимые аксессуары, описанные в инструкции.
- Для герметизации используйте только нейтральный герметик для ПВХ-материалов.
- Перед включением убедитесь, что все соединения герметичны и электрически изолированы.
- Во избежание утечки тока или короткого замыкания не допускайте загрязнения поверхности и мест соединения и подключения.
- Убедитесь, что «грейзер» устанавливается на жесткой и неподвижной поверхности.
- Не накрывайте «грейзер», не используйте в закрытых пространствах, не располагайте отрезки «грейзера» вплотную друг к другу, обеспечьте свободную циркуляцию воздуха.
- Не подвешивайте и не закрепляйте что-либо на «грейзере», например, вывески.